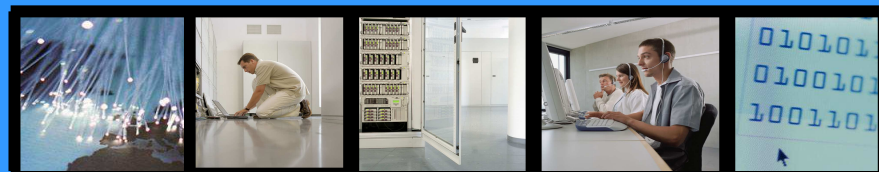


# RAPPORT FINANCIER

## 1<sup>er</sup> semestre 2009



**ALARK**  
**LISTED**  
**NYSE**  
**ALTERNEXT**

1 place Verrazzano  
69009 LYON - France  
Tél : +33 (0)4 72 53 01 01 – Fax : +33 (0)4 72 53 12 60  
RCS Lyon B 428 173 975  
[www.arkoon.net](http://www.arkoon.net)

 **COMPTES SEMESTRIELS**

- **Compte de résultat**
- **Bilan**

 **TABLEAU DES FLUX DE TRESORERIE**

 **NOTES ANNEXES**

## COMPTES SEMESTRIELS

Période du 1<sup>er</sup> janvier 2009 au 30 juin 2009



Euros

30/06/2009

**COMPTE DE RESULTAT**

Rubriques	30/06/2009	%	30/06/2008	%	Variation	Var %
<b>CHIFFRES D'AFFAIRES NETS</b>						
Ventes de marchandises France	1 142 051	23,7%	1 773 901	32,0%	-631 850	-35,6%
Ventes de marchandises Export	10 988	0,2%	279 251	5,0%	-268 263	-96,1%
Ventes logiciels & services France	3 579 388	74,1%	3 235 578	58,4%	343 810	10,6%
Ventes logiciels & services Export	96 439	2,0%	247 912	4,5%	-151 473	-61,1%
<b>CHIFFRE D'AFFAIRES TOTAL</b>	<b>4 828 866</b>	<b>100,0%</b>	<b>5 536 642</b>	<b>100,0%</b>	<b>-707 776</b>	<b>-12,8%</b>
<b>AUTRES PRODUITS D'EXPLOITATION</b>						
Production immobilisée	856 279	17,7%	805 316	14,5%	50 963	6,3%
Subventions d'exploitation	58 756	1,2%	37 500	0,7%	21 256	NS
Reprises sur provisions, amortissements, transfert	32 461	0,7%	95 388	1,7%	-62 927	-66,0%
Autres produits	11 674	0,2%	16 419	0,3%	-4 745	-28,9%
<b>TOTAL AUTRES P.E</b>	<b>959 170</b>	<b>19,9%</b>	<b>954 623</b>	<b>17,2%</b>	<b>4 547</b>	<b>0,5%</b>
<b>TOTAL PRODUITS D'EXPLOITATION</b>	<b>5 788 036</b>	<b>100,0%</b>	<b>6 491 265</b>	<b>100,0%</b>	<b>-703 229</b>	<b>-10,8%</b>
<b>CHARGES D'EXPLOITATION</b>						
Achats de marchandises	565 613	11,7%	778 119	14,1%	-212 506	-27,3%
Variation de stock de marchandises	30 154	0,6%	65 966	1,2%	-35 812	-54,3%
Achats de matières premières et autres appro.	0	0,0%	1 291	0,0%	-1 291	-100,0%
Autres achats et charges externes	1 904 270	39,4%	1 822 991	32,9%	81 279	4,5%
Impôts, taxes et versements assimilés	152 574	3,2%	190 539	3,4%	-37 965	-19,9%
Salaires et traitements	2 163 447	44,8%	2 380 730	43,0%	-217 283	-9,1%
Charges sociales	1 015 905	21,0%	1 088 384	19,7%	-72 479	-6,7%
<b>EXCEDENT BRUT D'EXPLOITATION</b>	<b>-43 927</b>	<b>-0,9%</b>	<b>163 245</b>	<b>2,9%</b>	<b>-207 172</b>	<b>-126,9%</b>
Dotations aux amortissements immobilisations	893 635	18,5%	622 898	11,3%	270 737	43,5%
Dotations aux provisions sur actif circulant	1 804	0,0%	95 112	1,7%	-93 308	-98,1%
Dotations aux provisions pour risques et charges	877	0,0%	0	0,0%	877	NS
Autres charges	4 140	0,1%	2 387	0,0%	1 753	73,4%
<b>TOTAL CHARGES D'EXPLOITATION</b>	<b>6 732 419</b>	<b>139,4%</b>	<b>7 048 417</b>	<b>127,3%</b>	<b>-315 998</b>	<b>-4,5%</b>
<b>RESULTAT D'EXPLOITATION</b>	<b>-944 383</b>	<b>-19,6%</b>	<b>-557 152</b>	<b>-10,1%</b>	<b>-387 231</b>	<b>69,5%</b>

## COMPTE DE RESULTAT (suite)

Rubriques	30/06/2009	%	30/06/2008	%	Variation	Var %
<b>PRODUITS FINANCIERS</b>						
Autres intérêts et produits assimilés	35 035	0,7%	65 293	1,2%	-30 258	-46,3%
Reprises sur provisions, transferts charges	0	0,0%	0	0,0%	0	NS
Différences positives de change	2 007	0,0%	223	0,0%	1 784	800,0%
Prod. nets sur cessions de valeurs mobilières de placement	0	0,0%	0	0,0%	0	NS
Ecarts de conversion						
<b>TOTAL PRODUITS FINANCIERS</b>	<b>37 042</b>	<b>0,8%</b>	<b>65 516</b>	<b>1,2%</b>	<b>-28 474</b>	<b>-43,5%</b>
<b>CHARGES FINANCIERES</b>						
Dotations financières aux amortissements et provisions	13	0,3%	0	0,0%	13	NS
Intérêts et charges assimilées	16 488	0,3%	54 792	1,0%	-38 304	-69,9%
Différences négatives de change	1 622	0,0%	1 967	0,0%	-345	-17,5%
Charges nettes sur cessions de valeurs mob. de placement	0	0,0%	0	0,0%	0	NS
<b>TOTAL CHARGES FINANCIERES</b>	<b>18 123</b>	<b>0,4%</b>	<b>56 759</b>	<b>1,0%</b>	<b>-38 636</b>	<b>-68,1%</b>
<b>RESULTAT FINANCIER</b>	<b>18 919</b>	<b>0,4%</b>	<b>8 757</b>	<b>0,2%</b>	<b>10 162</b>	<b>116,0%</b>
<b>RESULTAT COURANT AVANT IMPOTS</b>	<b>-925 464</b>	<b>-19,2%</b>	<b>-548 395</b>	<b>-9,9%</b>	<b>-377 069</b>	<b>68,8%</b>
<b>PRODUITS EXCEPTIONNELS</b>						
Produits exceptionnels sur opérations de gestion	3 427	0,1%	1 135	0,0%	2 292	201,9%
Autres produits exceptionnels sur opérations en capital	0	0,0%	0	0,0%	0	0,0%
Reprises provisions, transferts charges	761 911	15,8%	845 448	15,3%	-83 537	-9,9%
<b>TOTAL PRODUITS EXCEPTIONNELS</b>	<b>765 338</b>	<b>15,8%</b>	<b>846 583</b>	<b>15,3%</b>	<b>-81 245</b>	<b>-9,6%</b>
<b>CHARGES EXCEPTIONNELLES</b>						
Charges exceptionnelles sur opérations de gestion	30 207	0,6%	121 173	2,2%	-90 966	-75,1%
Charges exceptionnelles sur opérations en capital	1 063	0,6%	71 268	1,3%	-70 205	NS
Dotation amortissements dérogatoires	906 351	0,6%	904 071	16,3%	2 280	0,3%
Autres dotations exceptionnelles aux amort. et provisions	48 197	1,0%	0	0,0%	48 197	0,0%
<b>TOTAL CHARGES EXCEPTIONNELLES</b>	<b>985 818</b>	<b>20,4%</b>	<b>1 096 512</b>	<b>19,8%</b>	<b>-110 694</b>	<b>-10,1%</b>
<b>RESULTAT EXCEPTIONNEL</b>	<b>-220 480</b>	<b>-4,6%</b>	<b>-249 929</b>	<b>-4,5%</b>	<b>29 449</b>	<b>-11,8%</b>
Impôts dus sur les bénéfices	-523 688	-10,8%	-438 407	-7,9%	-85 281	19,5%
<b>TOTAL IMPOTS</b>	<b>-523 688</b>	<b>-10,8%</b>	<b>-438 407</b>	<b>-7,9%</b>	<b>-85 281</b>	<b>19,5%</b>
<b>TOTAL DES PRODUITS</b>	<b>6 590 416</b>	<b>136,5%</b>	<b>7 403 364</b>	<b>133,7%</b>	<b>-812 948</b>	<b>-11,0%</b>
<b>TOTAL DES CHARGES</b>	<b>7 212 672</b>	<b>149,4%</b>	<b>7 763 281</b>	<b>140,2%</b>	<b>-550 609</b>	<b>-7,1%</b>
<b>RESULTAT DE L'EXERCICE</b>	<b>-622 256</b>	<b>-12,9%</b>	<b>-359 917</b>	<b>-6,5%</b>	<b>-262 339</b>	<b>72,9%</b>
Nombre d'actions	4 714 110		4 605 019			
Résultat par action	-0,13		-0,08			

Euros		30/06/2009		
<b>BILAN ACTIF</b>				
	Brut	Amortissements & Provisions	Net au 30/06/2009	Net au 30/06/2008
<b>CAPITAL SOUSCRIT NON APPELE</b>				
<b>Immobilisations incorporelles</b>				
Frais de recherche et de développement	6 661 740	3 021 957	3 639 783	3 330 315
Concessions, brevets et droits assimilés	542 943	280 428	262 515	102 893
Fonds commercial	3 446 248		3 446 248	3 446 248
Autres immobilisations incorporelles	1 661 399	363 440	1 297 959	1 520 505
<b>Immobilisations corporelles</b>				
Installations techniques, matériel et outillage	439 196	250 833	188 363	143 488
Autres immobilisations corporelles	758 381	382 404	375 977	430 765
Immob. en cours / Avances & acomptes				
<b>Immobilisations financières</b>				
Participations et créances rattachées				
Prêts	1 200	1 200	0	0
Autres immobilisations financières	104 092		104 092	98 669
<b>ACTIF IMMOBLISE</b>	<b>13 615 199</b>	<b>4 300 262</b>	<b>9 314 937</b>	<b>9 072 882</b>
<b>Stocks</b>				
Marchandises	593 758	139 311	454 447	374 895
<b>Créances</b>				
Clients et comptes rattachés	1 097 805	337 626	760 179	1 443 365
Fournisseurs débiteurs	9 150		9 150	29 311
Personnel	3 505		3 505	3 208
Etat, impôts sur les bénéfices	1 271 170		1 271 170	1 912 114
Etat, Taxes sur le chiffre d'affaires	114 599		114 599	78 942
Autres créances	27 768		27 768	65 289
<b>Divers</b>				
Valeurs mobilières de placement				
Disponibilités	6 097 935		6 097 935	5 398 412
Charges constatées d'avance	850 074		850 074	698 521
<b>ACTIF CIRCULANT</b>	<b>10 065 764</b>	<b>476 937</b>	<b>9 588 826</b>	<b>10 004 057</b>
Ecarts de conversion - Actif	13		13	
<b>COMPTES DE REGULARISATION</b>				
<b>TOTAL ACTIF</b>	<b>23 680 976</b>	<b>4 777 199</b>	<b>18 903 776</b>	<b>19 076 939</b>

Euros

30/06/2009

**BILAN PASSIF**

	Net au 30/06/2009	Net au 30/06/2008
<b>PASSIF</b>		
Capital social ou individuel	4 714 110	4 605 019
Primes d'émission, de fusion, d'apport	7 924 061	8 033 152
Autres réserves	111 518	111 518
Report à nouveau	-4 607 557	-5 062 443
<b>Résultat de l'exercice</b>	<b>-622 257</b>	<b>-359 917</b>
Provisions règlementées	3 670 313	3 469 999
<b>CAPITAUX PROPRES</b>	<b>11 190 188</b>	<b>10 797 328</b>
Avances conditionnées	238 000	163 546
<b>AUTRES FONDS PROPRES</b>	<b>238 000</b>	<b>163 546</b>
Provisions pour risques	63 510	31 100
Provisions pour charges	24 629	58 950
<b>PROVISIONS POUR RISQUES ET CHARGES</b>	<b>88 139</b>	<b>90 050</b>
Autres emprunts obligataires		
Emprunts	160 000	200 000
Découverts et concours bancaires	593	640
<b>Emprunts et dettes auprès des établissements de crédit</b>	<b>160 593</b>	<b>200 640</b>
Emprunts et dettes financières diverses	206 000	87 994
Avances et acomptes reçus	0	0
Dettes fournisseurs et comptes rattachés	1 089 537	1 096 232
Personnel	431 496	519 672
Organismes sociaux	642 770	719 292
Etat, Taxes sur le chiffre d'affaires	277 733	408 538
Autres dettes fiscales et sociales	333 346	283 174
<b>Dettes fiscales et sociales</b>	<b>1 685 345</b>	<b>1 930 676</b>
Dettes sur immobilisations et comptes rattachés	39 212	56 735
Autres dettes	11 175	17 807
Produits constatés d'avance	4 195 537	4 635 931
<b>DETTES</b>	<b>7 387 399</b>	<b>8 026 015</b>
Ecarts de conversion - Passif	50	
<b>TOTAL PASSIF</b>	<b>18 903 776</b>	<b>19 076 939</b>

**TABLEAU DE FLUX DE TRESORERIE**  
**Période du 1<sup>er</sup> janvier 2009 au 30 juin 2009**



Euros

30/06/2009

**TABLEAU DE FLUX DE TRESORERIE**

RUBRIQUES	30/06/2009 (6 mois)	31/12/2008 (12 mois)
<b>Résultat net</b>	<b>-622 256</b>	<b>454 886</b>
<b>Elimination des charges et produits sans incidence sur la trésorerie ou non liés à l'activité</b>		
- Amortissements et provisions (1)	1 087 162	1 431 248
- Plus et moins values de cession	1 063	74 173
- Autres variations	-23 754	
<b>Marge brute d'autofinancement</b>	<b>442 215</b>	<b>1 960 307</b>
<b>Variation du besoin en fonds de roulement lié à l'activité</b>		
Variation nette des stocks et en-cours	14 358	10 791
Variation nette des clients et comptes rattachés	469 334	236 013
Variation nette des fournisseurs et comptes rattachés	-550 155	232 072
Autre variations du besoin en fonds de roulement (social, fiscal)	374 111	-624 176
<b>Flux net de trésorerie généré par l'activité</b>	<b>749 863</b>	<b>1 815 007</b>
<b>Flux de trésorerie liés aux opérations d'investissement :</b>		
Acquisition d'immobilisations (dont activation R&D)	-1 011 759	-1 950 929
Variation des dettes sur immobilisations	11 987	-336 414
Incidence des variations de périmètres (2)		
Variation des autres immobilisations financières	-1 417	15 555
<b>Flux net de trésorerie lié aux opérations d'investissement</b>	<b>-1 001 189</b>	<b>-2 271 788</b>
<b>Flux de trésorerie lié aux opérations de financement :</b>		
Augmentations ou diminutions de capital en numéraire		
Variations emprunts	30 000	76 000
Variations avances conditionnées	-5 784	63 204
Autres variations		
<b>Flux net de trésorerie lié aux opérations de financement</b>	<b>24 216</b>	<b>139 204</b>
Incidence des variations de cours des devises		
<b>Variations de trésorerie (A)</b>	<b>-227 110</b>	<b>-317 577</b>
Trésorerie d'ouverture (B)	6 324 453	6 642 030
<b>Trésorerie de clôture (C)</b>	<b>6 097 343</b>	<b>6 324 453</b>

(1) A l'exclusion des provisions sur actif circulant.

(2) Variation des flux de trésorerie au taux moyen de conversion

## NOTES ANNEXES

Période du 1<sup>er</sup> janvier 2009 au 30 juin 2009



[Sommaire](#)

- 1. Règles et méthodes comptables**
- 2. Faits significatifs de la période**
- 3. Chiffre d'affaires**
- 4. Subventions & aides**
- 5. Marge brute**
- 6. Effectifs & frais de personnel**
- 7. Charges d'exploitation**
- 8. Excédent brut d'exploitation**
- 9. Résultat d'exploitation**
- 10. Résultat financier**
- 11. Résultat exceptionnel**
- 12. Impôt société (CIR)**
- 13. Résultat net**
- 14. Fonds commercial**
- 15. Frais de recherche et développement**
- 16. Valeurs mobilières de placement & disponibilités**
- 17. Capital**
- 18. Capitaux propres & fonds propres**
- 19. Avances conditionnées**
- 20. Endettement financier**
- 21. Produits constatés d'avance**
- 22. Charges constatées d'avance**
- 23. Filiales**
- 24. Informations et relations financières**

## 1. Règles et méthodes comptables

Les comptes semestriels de la S.A ARKOON Network Security au 30 juin 2009, ont été établis par le Directoire. Ils ont fait l'objet d'un examen limité par le Commissaire aux Comptes.

Les conventions générales comptables ont été appliquées dans le respect du principe de prudence, conformément aux hypothèses de base :

- Continuité de l'exploitation
- Permanence des méthodes comptables
- Indépendance des exercices

et conformément aux principes et méthodes définis par la loi du 30 avril 1983, le décret du 29 novembre 1983, le plan comptable général, le CRC 99-03, le CRC 2002-10 et le CRC 2004-06.

La méthode de base retenue pour l'évaluation des éléments inscrits en comptabilité est la méthode des coûts historiques.

Les principales règles utilisées sont les suivantes :

### 1.1 Capitaux propres

Les frais d'augmentation de capital et d'apports sont imputés sur les primes d'émission et d'apport.

### 1.2 Amortissements dérogatoires

Ils sont calculés par différence entre l'amortissement fiscal et l'amortissement économique des actifs concernés par cette méthode.

### 1.3 Provisions pour risques et charges

Elles sont constituées pour tenir compte des risques existant à la date de clôture des comptes.

### 1.4 Recherche et développement

L'activité de recherche & développement fait l'objet d'une activation pour les projets présentant des chances de rentabilité commerciale. Sont activés les

salaires du personnel affecté, charges sociales incluses.

Les projets en cours sont inscrits à l'actif du bilan en immobilisations incorporelles en cours.

Les projets font l'objet d'un amortissement économique sur 3 ans à compter de leur mise en service.

Cependant, l'intégralité des frais activés, autant pour les phases terminées que celles en cours, fait l'objet d'un amortissement dérogatoire à 100% l'année de leur activation. Les années suivantes, les amortissements dérogatoires sont repris à hauteur des amortissements économiques, ceci n'entraînant aucun impact sur le résultat net.

### 1.5 Immobilisations incorporelles et corporelles

Les immobilisations incorporelles et corporelles sont évaluées à leur coût d'acquisition ou à leur coût de production. Les frais accessoires sont incorporés au coût d'acquisition des immobilisations.

### 1.6 Immobilisations financières

Les immobilisations financières sont évaluées à leur coût d'acquisition.

Les frais accessoires sont incorporés au coût d'acquisition des immobilisations. Lorsque la valeur d'utilité à la clôture de l'exercice est inférieure à la valeur d'actif, une provision est constituée pour la différence. La valeur d'utilité est appréciée soit selon des critères de rentabilité future, soit selon les critères habituellement retenus lors d'une prise de participation et après retraitements d'harmonisation des méthodes comptables.

### 1.7 Amortissements de l'actif immobilisé

Les biens susceptibles de subir une dépréciation sont amortis selon le mode linéaire sur la base de leur durée de vie économique.

### 1.8 Stocks de marchandises

Ils sont évalués au dernier prix d'achat connu.

La valeur brute des marchandises comprend le prix d'achat et les frais accessoires. Ils font l'objet d'une provision pour dépréciation lorsque la valeur de réalisation des matériels stockés est inférieure à la valeur d'inventaire.

### 1.9 Provisions pour dépréciation d'actif

Elles sont constituées pour tenir compte des risques d'irrecouvrabilité relatifs à l'actif existant à la date de clôture des comptes.

### 1.10 Opérations en devises

Les charges et produits en devises sont enregistrés pour leur contre-valeur à la date de l'opération.

Les dettes, créances et disponibilités en devises figurent au bilan pour leur contre-valeur au cours de fin d'exercice. La différence résultant de l'actualisation des dettes et créances en devises à ce dernier

cours est portée au bilan en écart de conversion. Les pertes latentes de change font l'objet d'une provision pour risques.

### 1.11 Produits constatés d'avance

Pour les contrats de maintenance et d'abonnements aux services de sécurité, un produit constaté d'avance est comptabilisé pour la part de chiffre d'affaires facturée restant à courir à la date de clôture.

### 1.12 Engagements de retraite

A leur départ en retraite, les salariés reçoivent une indemnité selon les dispositions de la convention collective des Bureaux d'Etudes Techniques (Syntec) dont ils dépendent.

La provision comptabilisée correspond aux droits acquis à la fin de l'exercice. L'évaluation des engagements et des droits acquis est effectuée par un actuair indépendant.

La méthode actuarielle utilisée pour l'évaluation des engagements de retraite d'Arkoon est la méthode prospective.

## 2. Faits significatifs de la période

Le 1<sup>er</sup> semestre 2009 n'a été marqué par aucun événement majeur intrinsèque à la société. En revanche il a été marqué par un environnement économique mondial très dégradé et qui affecte fortement la conjoncture

### Prise de participation

Au cours du 1<sup>er</sup> semestre 2009, la société n'a procédé à aucune prise de participation, en France comme à l'étranger.

### 3. Chiffre d'affaires

Le chiffre d'affaires du 1<sup>er</sup> semestre 2009 s'élève à 4 828 867 €, contre 5 536 643 € pour le 1<sup>er</sup> semestre 2008, en diminution de 707 776 € soit -12,8%.

La répartition du chiffre d'affaires par branches d'activité est la suivante :

	S1 2009	% CA	S1 2008	% CA	Variation %	Variation €
Sécurité des réseaux (Fast)	3 302 477	68,4%	4 015 626	72,5%	-17,8%	-713 149
Sécurité des données (Security Box)	1 526 390	31,6%	1 521 018	27,5%	0,4%	5 372
<b>TOTAL CA 1er semestre</b>	<b>4 828 867</b>	<b>100,0%</b>	<b>5 536 643</b>	<b>100,0%</b>	<b>-12,8%</b>	<b>-707 776</b>

### 4. Subventions & Aides

En date du 06/04/2009, OSEO a accordé à ARKOON Network Security, sur le programme Security Box Entreprise :

- Une aide à l'innovation remboursable d'un montant total de 150 000 €, dont un premier versement de 60 000 € a été reçu en date du 29/05/2009 (reste à percevoir : 90 000 €),
- Une subvention d'un montant total de 50 000 €, dont un premier versement de 35 000 € a été reçu en date du 02/06/2009 (reste à percevoir : 15 000 €).

En date du 25/10/2007, OSEO avait accordé à ARKOON Network Security, sur le programme Fast UTM :

- Une aide à l'innovation remboursable d'un montant total de 480 000 €, dont un premier versement de 192 000 € a été reçu en date du 10/12/2007, puis un second versement de 192 000 € a été reçu en date du 13/10/2008 (reste à percevoir : 96 000 €),
- En date du 04/04/2008, une subvention d'un montant total de 50 000 €, dont un premier versement de 30 000 € a été reçu en date du 28/07/2008 (reste à percevoir : 20 000 €). La somme de 37 500 € avait été comptabilisée au titre de cette subvention.

En date du 22/05/2009, la société a reçu une subvention COFACE de 23 756 € sur le programme de développement à l'international.

### 5. Marge brute

Le taux de marge brute sur les ventes d'appliances est en diminution de 13,10 %

par rapport à l'ensemble de l'exercice 2008.

Compte-tenu de la bonne tenue des ventes de licences, de contrats de maintenance, et de services professionnels, le taux de marge brute sur

l'ensemble des activités est en légère augmentation de 0,26 % par rapport à l'ensemble de l'exercice 2008.

## 6. Effectifs & frais de personnel

Au 30 juin 2009, l'effectif de la société est de 77 collaborateurs, dont 75 en France et 2 en Italie.

L'effectif, constitué de 67 cadres et 10 employés (Etam) est en diminution par rapport à l'effectif au 30 juin 2008 et au 31 décembre 2008 qui était composé de 84 collaborateurs, soit une baisse de 9,10%.

Toutefois, la société employant 6 prestataires externes à temps plein, les effectifs restent stables à périmètre comparable.

Au 30 juin 2009, les salaires et traitements s'élèvent à 2 163 447 €, contre 2 380 730 € pour le 1<sup>er</sup> semestre 2008, soit en diminution de 9,13 %.

## 7. Charges d'exploitation

Le total des charges d'exploitation, achats consommés inclus (marchandises), s'élève à 6 732 419 € au 30 juin 2009, contre 7 048 417 € au 30 juin 2008, soit en diminution de 4,48% (-315 998 €)

Hors achats consommés, les charges d'exploitation sont en diminution de 1,09 % (-67 680 €).

## 8. Excédent brut d'exploitation

L'excédent brut d'exploitation est négatif de -43 927 €, contre 163 245 € au 30 juin 2008, soit en diminution de 207 172 €.

Géographiquement entre les deux établissements, il se décompose de la manière suivante :

- France : 112 688 €
- Italie : -156 615 €

## 9. Résultat d'exploitation

Le résultat d'exploitation est déficitaire de -944 383 € contre -557 152 € au 30 juin 2008, soit en diminution de 387 231 €.

Géographiquement entre les deux établissements, il se décompose de la manière suivante :

- France : -787 601€
- Italie : -156 782 €

L'ensemble des dépenses et amortissements liés à la R&D sont rattachés à la France.

## 10. Résultat financier

Le résultat financier est bénéficiaire de 18 919 €, contre 8 757 € au 30 juin 2008, soit en augmentation de 116%.

## 11. Résultat exceptionnel

Le résultat exceptionnel est déficitaire de - 220 480 €, contre -249 929 € au 30 juin

2008 et se décompose de la manière suivante :

Nature des postes	Charges	Produits
Contentieux social	48 197	
VNC immobilisations corporelles	1 063	
Dotations amortissements dérogatoires (R&D)	906 351	
Reprises amortissements dérogatoires (R&D)		719 449
Reprise de provisions contentieux social		42 462
Divers	30 207	3 427
<b>Total</b>	<b>985 818</b>	<b>765 338</b>

## 12. Impôt société

### 12.1 Crédit d'Impôt Recherche

Le Crédit d'Impôt Recherche au 30 juin 2009 s'élève à 523 688 €, contre 438 407 € au titre du 1<sup>er</sup> semestre 2008.

## 13. Résultat net

Le résultat net est déficitaire de - 622 256 €, représentant une rentabilité nette de -12,9 %, contre un résultat net de -359 917 € au 30 juin 2008 et une rentabilité nette de -6,50 %.

Géographiquement entre les deux établissements, il se décompose de la manière suivante :

- France : - 465 474 €
- Italie : - 156 782 €

L'ensemble des dépenses et amortissements liés à la R&D sont rattachés à la France.

#### 14. Fonds commercial

La somme de 3 446 248 € inscrite à l'actif du bilan en fonds commercial, correspond au mali technique de fusion consécutif à la fusion-absorption de la société MSI au

cours de l'exercice 2007 (actif net MSI apporté de 581 245 € pour une valeur de titres de participation de 4 027 493 €).

#### 15. Frais de recherche et développement

Au titre du 1<sup>er</sup> semestre 2009, la société a engagé des frais totaux de recherche & développement pour un montant de 1 869 914 €, dont 856 279 € activés en production immobilisée, contre un total de 1 685 965 € et 805 316 € activés au 30 juin 2008, soit en augmentation de 6,32%.

Au 30 juin 2009, le montant brut des frais de recherche & développement activés s'élève à 6 661 740 €. Après amortissements économiques pour un cumul de 3 021 957 €, le montant net des frais de recherche & développement activés est de 3 639 783 €.

#### 16. Valeurs mobilières de placement & disponibilités

Au 30 juin 2009, la société détient des disponibilités pour un montant total de 6 097 935 €, contre 5 397 773 € au 30/06/2008.

Ces disponibilités se décomposent de la manière suivante :

✚ Comptes à terme :	3 942 000 €
✚ Comptes bancaires courant :	190 919 €
✚ Comptes courant factor :	1 773 765 €
✚ Comptes de réserves factor :	179 867 €
✚ Intérêts à recevoir :	11 384 €

#### 17. Capital

##### 17.1 Evolution du capital social

Au 30 juin 2009, le capital social s'élève à 4 714 110 €, et a évolué de la manière

suivante par rapport au 31 décembre 2008 :

Capital social	Nombres de titres	Valeur nominale
Titres en début d'exercice	4 605 019	1,00
Titres émis sur la période	109 091 *	1,00
Titres remboursés ou annulés	0	
<b>Titres en fin de période</b>	<b>4 714 110</b>	<b>1,00</b>

\* Augmentation du capital social par incorporation de primes correspondant à l'émission d'actions gratuites du 24/04/2007, au terme de la période d'acquisition le 27/04/2009.

Au 30 juin 2009, l'actionnariat se présente de la manière suivante :

Actionnaires	nombre				%	
	actions	a ddv simple	a ddv double	Voix	actions	droits de vote
ACE MANAGEMENT (FCPI & FCPR)	1 649 205	143 974	1 505 231	3 154 436	34,98%	36,91%
FONDATEURS & DIRIGEANTS	810 252	0	810 252	1 620 504	17,19%	18,96%
Groupe SIPAREX (FCPI & FCPR)	751 032	0	751 032	1 502 064	15,93%	17,57%
INITIATIVE ET FINANCE	370 870	0	370 870	741 740	7,87%	8,68%
BNP PARIBAS DEVELOPPEMENT	221 237	0	221 237	442 474	4,69%	5,18%
FINANCIERE DE BRIENNE	87 616	0	87 616	175 232	1,86%	2,05%
EQUITIS (FCPI)	86 975	0	86 975	173 950	1,84%	2,04%
PUBLIC	736 923	736 923	0	736 923	15,63%	8,62%
<b>Total</b>	<b>4 714 110</b>	<b>880 897</b>	<b>3 833 213</b>	<b>8 547 323</b>	<b>100,00%</b>	<b>100,00%</b>

Au 30 juin 2009, la répartition de la détention des titres est la suivante :

Titres	Nombres de titres	%
Titres au nominatif personnes physiques	810 252	17,19
Titres au nominatif personnes morales	3 166 935	67,18
Titres en capital flottant	736 923	15,63
<b>Total titres</b>	<b>4 714 110</b>	<b>100,00</b>

Au 30 juin 2009, la répartition des droits de vote est la suivante :

Droits de vote	Nombres de droits de vote	%
Droits de vote au nominatif personnes physiques	1 620 504	18,96
Droits de vote au nominatif personnes morales	6 189 896	72,42
Droits de vote en capital flottant	736 923	8,62
<b>Total droits de vote</b>	<b>8 547 323</b>	<b>100,00</b>

### 17.2 Bons de souscription d'actions (BSA)

Les Bons de Souscriptions d'Actions existants au 30 juin 2009, représentant

6,43% du capital sur une base pleinement diluée, sont les suivants :

<b>BSA</b>	<b>Date émission</b>	<b>Nombre actions à créer</b>	<b>Date limite d'exercice</b>	<b>Modalités d'émission et exercice</b>
BSA 2005-03	AGE 27/10/2004	346 321	31/12/2010	Trois BSA 2005-03 donnent le droit de souscrire à deux actions nouvelles, à un prix de souscription par action égal à 3,85 €, soit au maximum 346 321 actions à 1 € de nominal pour 519 481 BSA 2005-03 existants
<b>Total</b>		<b>346 621</b>		

### 17.3 Bons de souscription de parts de créateur d'entreprise (BSPCE)

Les Bons de Souscriptions de Parts de Créateur d'Entreprise existants au 30 juin

2009, représentant 6,08% du capital sur une base pleinement diluée, sont les suivants :

<b>BSPCE</b>	<b>Date émission</b>	<b>Nombre</b>	<b>Date limite d'exercice</b>	<b>Prix de souscription</b>
Plan BSPCE 1 (2003)	AGE 30/12/2003	171 165	31/12/2010	Une action nouvelle pour un bon, au prix de souscription de 3,71 € par action
Plan BSPCE 2 (2005)	AGE 27/10/2005	130 000	31/12/2010	Une action nouvelle pour un bon, au prix de souscription de 3,85 € par action
Plan BSPCE 3 (2006)	AGE 22/06/2006	26 360	31/12/2010	Une action nouvelle pour un bon, au prix de souscription de 3,85 € par action

### 17.4 Actions gratuites

Au 30 juin 2009, il n'existe plus d'actions gratuites restant à attribuer.

## 18. Capitaux propres & fonds propres

Au 30 juin 2009, les capitaux propres s'élèvent à 11 190 188 € contre 10 797 328 € au 30 juin 2008, soit en augmentation de 3,64%.

Les fonds propres sont de 11 428 188 € contre 10 960 874 € au 30 juin 2008, soit en augmentation de 4,26%.

## 19. Avances conditionnées

Au 30 juin 2009, les avances conditionnées s'élèvent à 238 000 €,

contre 163 545 € au 30 juin 2008, et se décomposent de la façon suivante :

- ✚ Avance Oseo Fast : 208 000 €
- ✚ Avance Oséo SBox : 30 000 €

## 20. Endettement financier

Au 30 juin 2009, les dettes financières s'élèvent à 366 593 €, contre 288 634 €

au 30 juin 2008, et se décomposent de la façon suivante :

- ✚ Emprunt auprès des établissements financiers : 160 000 €
- ✚ Avance remboursable Oséo Fast Utm : 176 000 €
- ✚ Avance remboursable Oséo SBox : 30 000 €
- ✚ Agios & frais bancaires : 593 €

Au 30 juin 2009, l'endettement financier représente 3,21% des fonds propres,

contre 2,63% au 30 juin 2008 et 2,83% au 31 décembre 2008.

## 21. Produits constatés d'avance

Au 30 juin 2009, les produits constatés d'avance s'élèvent à 4 195 537 € contre 4 635 931 € au 30 juin 2008, et

4 142 466 € au 31 décembre 2008, et se décomposent de la façon suivante :

Nature de contrats	€
Maintenances Fast France	2 356 671
Maintenances Fast Export	114 344
Maintenances SBox France	349 655
Maintenances SBox Export	2 698
Services de sécurité France	1 299 733
Services de sécurité Export	66 061
Autres	6 375
<b>Total</b>	<b>4 195 537</b>

## 22. Charges constatées d'avance

Le montant des charges constatées d'avance s'élève à 850 074 €, contre 698 521 € au 30 juin 2008, et ne

comprend que des charges ordinaires d'exploitation.

### 23. Filiales

A 30 juin 2009, et consécutivement à la fusion-absorption de la société MSI

intervenue au cours de l'exercice 2007, la société ne détient pas de filiale.

### 24. Informations & relations financières

ARKOON Network Security est cotée sur ALTERNEXT by NYSE-EURONEXT Paris

Code ISIN : FR0010481101 – ALARK

Code Reuters : ALARK.PA

Code Bloomberg : ALARK:FP

Site web : [www.arkoon.net](http://www.arkoon.net)

#### ➤ **Contacts ARKOON Network Security :**

- ✚ Thierry ROUQUET, Président du Directoire  
Tél : 04.72.53.01.01
- ✚ Pierre-Yves HENTZEN, Directeur Administratif & Financier  
Tél : 04.72.53.01.01

[contactfi@arkoon.net](mailto:contactfi@arkoon.net)

#### ➤ **Contacts ACTUS Lyon (communication financière) :**

- ✚ Amalia NAVEIRA, Relation analystes & investisseurs  
Tél : 04.72.18.04.92  
[anaveira@actus.fr](mailto:anaveira@actus.fr)
- ✚ Marie-Claude TRIQUET, Relations presse financière  
Tél : 04.72.18.04.93  
[mctriquet@actus.fr](mailto:mctriquet@actus.fr)

#### ➤ **Calendrier prévisionnel des communiqués sur les chiffres 2009 :**

<b>Chiffre d'affaires de l'exercice 2009</b>	<b>Mardi 26 janvier 2010</b> <i>Après bourse</i>
<b>Résultats de l'exercice 2009</b>	<b>Mardi 23 mars 2010</b> <i>Après bourse</i>